



SVERIGEFÖRHANDLINGEN

RAMAVTAL 7 – STORSTAD GÖTEBORG

BILAGA 2 – SPECIFIKATION INKLUSIVE TIDPLAN

RAMAVTAL 7 – STORSTAD GÖTEBORG

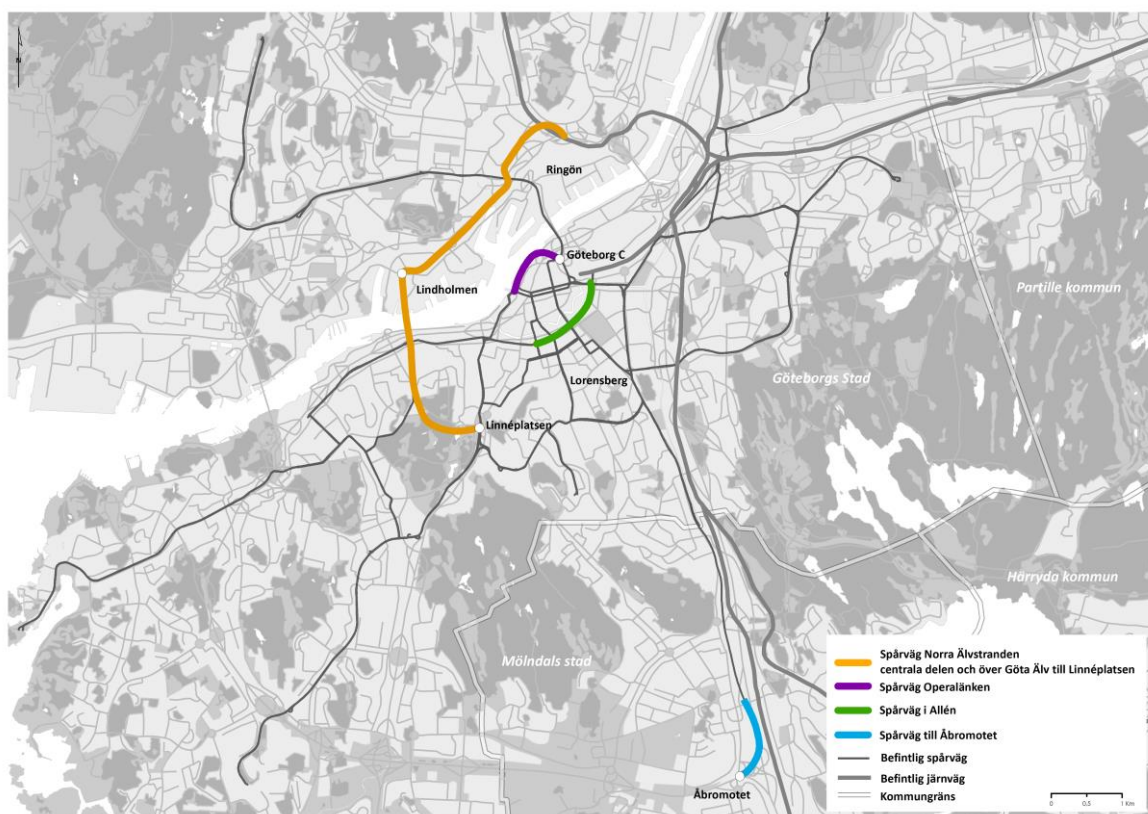
BILAGA 2 – SPECIFIKATION INKLUSIVE TIDPLAN

1 Storstad Göteborg

De objekt som ger nytta till Göteborgs stad är följande:

- Spårväg Norra Älvstranden, Centrala delen
- Spårväg Operalänken
- Spårväg Allélänken
- Spårväg Mölndal-Åby/Åbro

2 Beskrivning av åtgärder för storstad Göteborg



2.1 Spårväg Norra Älvstranden, Centrala delen

För att knyta de centrala delarna av Norra Älvstranden (runt Lindholmen) till innerstaden på andra sidan älven och för att minska sårbarheten i stadstrafiken – idag går 80 procent av alla kollektivtrafik till Hisingen över Götaälvbron – behövs en förbindelse mellan Lindholmen och Masthugget. Restiden från Lindholmen till Linnéplatsen kan kortas från dagens knappt 20 minuter till 3-4 minuter. Redan i K2020 – Kollektivtrafikprogram för Göteborgsregionen, antaget 2009, slogs det fast att utbyggnad av spårväg till Backa och Norra Älvstranden är viktiga för att utveckla spårvägssystemet att försörja större delen av centrala Göteborg. Den föreslagna sträckningen är Brunnsbo torg – Hjalmar Brantingsplatsen – Lindholmen – Stigberget – Linnéplatsen. Denna åtgärd är kopplad till åtgärderna Spårväg på Norra Älvstranden Västra (Lindholmen – Ivarsbergsmotet), Spårväg på Norra Älvstranden Nordvästra (Ivarsbergsmotet – Vårväderstorget) och Backastråket (Brunnsbo – Selma – Körkarlens gata).

2.2 Spårväg Operalänken

Operalänken är en del av Kringen, den spårvägsring som föreslogs redan på 90-talet för att avlasta Brunnsparken genom att förbinda de radiellt gående spårvägarna längre ut. Den finns också utpekad i K2020, Kollektivtrafikprogram för Göteborgsregionen. Nyligen invigdes Badhuslänken mellan Järntorget och Lilla Torget via Skeppsbron. Tidigare byggda länkar innefattar Skånegatan och Chalmerstunneln. Operalänken har potential att avlasta Brunnsparken från spårvagnstrafik med linjesträckning i nordvästlig riktning. Den skapar också förutsättningar för en ny spårvägsförbindelse genom Gullbergsvass till Gamlestaden och den kan minska restiderna mellan Järntorget och centralstationen/Nils Ericssonterminalen. Den föreslagna sträckningen är Stenpiren – Kanaltorget. Spårvägen ansluter i väster till den nybyggda badhuslänken vid resecentrum Stenpiren. Går förbi Packhusplatsen och Operan och ansluter i öster till kommande spårväg vid Kanaltorget. Här finns vidare spårvägskoppling till den nya Hisingsbron.

2.3 Spårväg Allélänken

En Allélink syftar, liksom Operalänken, till att avlasta Brunnsparken genom att förbinda de radiellt gående spårvägarna längre ut. Allélinken har potential till att helt avlasta Brunnsparken från spårvagnstrafik med linjesträckning i öst-västlig riktning. Med länken skapas förutsättningar för nya linjesträckningar utanför stadskärnan. Den skulle kunna minska restiderna för resenärer som enbart vill passera centrum och från stadens östra delar till målpunkter i Allén såsom den nya Västlänkstationen Haga. Nya hållplatser i Allén ökar tillgängligheten till bland annat Heden, Avenyn och Gamla Ullevi. Omflyttning av linjer till Allélinken betyder samtidigt att tillgängligheten till en rad befintliga hållplatser minskar och att det blir längre gångavstånd till centrum (innanför vallgraven) för resenärer med dessa linjer. Den föreslagna sträckningen är Polhemsplatsen – Charles Felix – Haga

2.4 Spårväg Mölndal-Åby/Åbro

Nuvarande spårväg terminerar i Mölndal C, men endast ytterligare ca 1,5 km längre söderut finns stora verksamhetsområden redan idag. Det finns även tankar på förtätning söder om Mölndal C med verksamheter och bostäder ner till Åbromotet. En förlängning av spårvägen skulle innebära väsentligt förbättrade resmöjligheter. Ett alternativ är att förlänga spårvägen ner till Åbromotet. Man når då både befintliga bostäder samt ny exploatering. Spåren läggs antingen i mitten av befintlig gata eller på västra sidan. Från ett tänkt hållplatsläge är det ca 700 meter att gå för att komma till Astras huvudentré via befintliga gångvägar. Men med en ny bro den genaste vägen kan man komma ner till 400 meters gångväg. En bro kan göras inglasad och med rullband för att ytterligare minska det upplevda avståndet.

2 Ansvarsfördelning och genomförande

- a. Parterna är medvetna om att det är för tidigt att i detalj reglera hur åtgärderna ska genomföras. Parterna är dock överens om att nedanstående principer ska gälla för genomförandet.
- b. Kommunen bär huvudansvaret för genomförande av åtgärder och ansvarar för den formella handläggningen, fördjupade studier inom ramen för planläggningen, utarbetande av järnvägsplan och eventuella andra planer enligt lagen om byggande av järnväg, upphandling av entreprenader och dylikt.
- c. Kommunen ska ansvara för framtagande av underlag för tillståndsverksamhet kopplat till järnvägsanläggningen samt för att tillämpliga lagar och andra författningar samt myndighetsbeslut iakttas vid genomförandet av de åtgärder som omfattas av Kommunens ansvar enligt Ramavtalet och respektive Objektavtal.
- d. Landstinget åtar sig att i kommande planering verka för att kollektivtrafikutbyggnad bidrar till att sprida resenärsnyttan samt öka arbetsmarknads- och näringslivsnyttan.
- e. Landstinget åtar sig att verka för samverkan mellan berörda kommuner för att trygga markåtkomst för utbyggnad av kollektivtrafik och höghastighetsjärnväg.
- f. Part/kommunerna ska utföra eller låta utföra alla de åtgärder som inte omfattas av Landstingets ansvar enligt Ramavtalet och respektive Objektavtal samt för att tillämpliga lagar och andra författningar samt myndighetsbeslut iakttas vid genomförandet.

- g. Ett Genomförandeavtal innehållandes detaljerade former för hur planlägningsprocesser, upphandlingar, påverkan på trafik, påverkan på kommunala anläggningar, etc. ska utarbetas mellan Landstinget och berörda Parter/Kommuner så snart det är möjligt och godkänns i respektive Parts/Kommuns beslutande organ.

3 Tidplan

[Göteborgs stad och Mölndals stad ska komplettera med text]

- a. Kommunerna har upprättat följande övergripande tidplan för åtgärderna:

[Göteborgs stad och Mölndals stad ska komplettera med tidplanerna]

- a. Kommunerna har vid upprättandet av denna tidplan tagit hänsyn till den risk för förseningar av åtgärderna som kan komma att följa av bland annat antagandeprocesser av detaljplaner, miljöaspekter m.m. Tiden är dock angiven exklusive tid för överklaganden.
- b. Parterna ska hålla vararandra informerade om omständigheter som kan komma att påverka tidplanen.
- c. För det fall åtgärderna skulle försenas jämfört med denna tidplan åtar sig Parterna att på oförändrade villkor vidta samtliga de åtaganden som enligt Ramavtalet åvilar sådan Part, oaktat att fullgörandetidpunkten för Parts åtagande ska ske vid en senare tidpunkt.